




Dell™ Vostro™ 1014/1015 服务手册

[拆装计算机](#)
[添加和更换部件](#)
[规格](#)
[诊断程序](#)
[系统设置程序](#)

注、小心和警告

 **注：**“注”指可帮助您更好使用计算机的重要信息。

 **小心：**“小心”表示如果不遵循说明，就有可能损坏硬件或导致数据丢失。

 **警告：**“警告”表示可能会导致财产损失、人身伤害甚至死亡。

如果您购买的是 Dell™ n 系列计算机，则本说明文件中有关 Microsoft® Windows® 操作系统的任何参考信息均不适用。

本说明文件中的信息如有更改，恕不另行通知。
© 2009 Dell Inc.，版权所有，翻印必究。

未经 Dell Inc. 书面许可，严禁以任何形式复制本材料。

本文中使用的商标：Dell、DELL 徽标和 Vostro 是 Dell Inc. 的商标；Intel、Celeron 和 Core 是 Intel Corporation 的商标或注册商标；Bluetooth 是 Bluetooth SIG, Inc. 拥有的注册商标，并许可 Dell 使用；Microsoft、Windows、Windows Vista 和 Windows Vista 开始按钮是 Microsoft Corporation 在美国和/或其他国家/地区的商标或注册商标。Adobe、Adobe 徽标和 Adobe Flash Player 是 Adobe Systems Incorporated 的商标。

本说明文件中述及其他商标和商品名称是指拥有相应标记和名称的公司或其制造的产品。Dell Inc. 对其他公司的商标和商品名称不拥有任何所有权。

2009 年 11 月 Rev. A00

[返回目录页面](#)

访问面板

Dell™ Vostro™ 1014/1015 服务手册

警告： 拆装计算机内部组件之前，请阅读计算机附带的安全信息。有关安全最佳实践的其他信息，请参阅 www.dell.com/regulatory_compliance 上的“合规性主页”。



拆卸访问面板

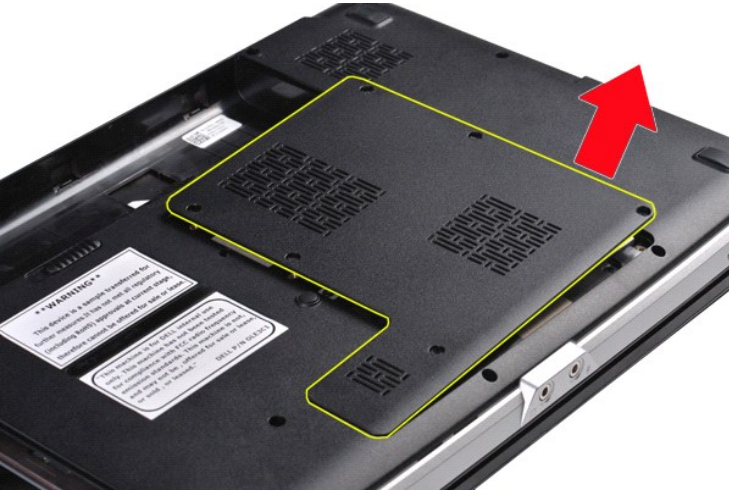
1. 按照[拆装计算机内部组件之前](#)中的步骤进行操作。
2. 从计算机中拆卸[电池](#)。



3. 拆卸将访问面板固定至计算机的六颗螺钉。



4. 从计算机中拆卸访问面板。



更换访问面板

以相反顺序执行上述步骤更换访问面板。

[返回目录页面](#)

[返回目录页面](#)

电池

Dell™ Vostro™ 1014/1015 服务手册

警告： 拆装计算机内部组件之前，请阅读计算机附带的的信息。有关安全最佳实践的其他信息，请参阅 www.dell.com/regulatory_compliance 上的“合规性主页”。



拆卸电池

1. 按照[拆装计算机内部组件之前](#)中的步骤进行操作。



2. 将计算机翻转过来，使其背面朝向您。
3. 将电池门锁滑动到打开位置。



4. 将电池提高计算机。



更换电池

以相反顺序执行上述步骤更换电池。

[返回目录页面](#)

[返回目录页面](#)

采用 Bluetooth® 无线技术的内部插卡

Dell™ Vostro™ 1014/1015 服务手册

警告： 拆装计算机内部组件之前，请阅读计算机附带的安全信息。有关安全最佳实践的其他信息，请参阅 www.dell.com/regulatory_compliance 上的“合规性主页”。

拆卸 Bluetooth 无线卡



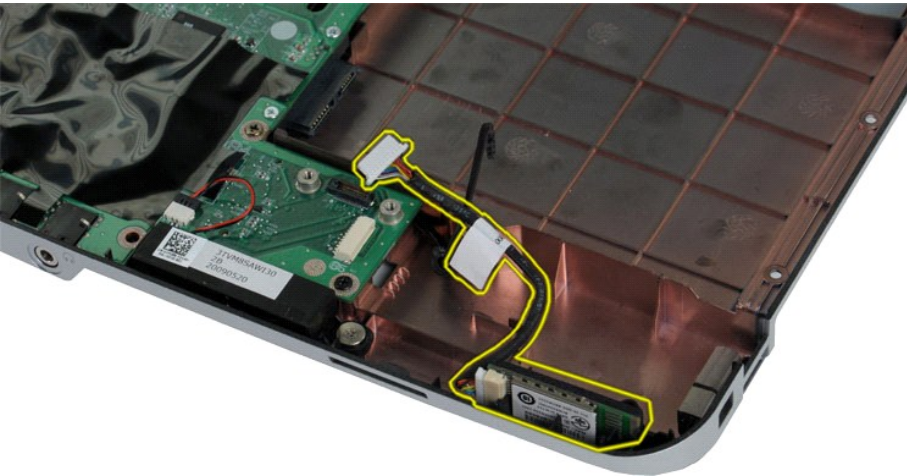
1. 按照 [拆装计算机内部组件之前](#) 中的步骤进行操作。
2. 拆卸 [电池](#)。
3. 拆卸 [访问面板](#)。
4. 拆卸 [硬盘驱动器](#)。
5. 拆卸 [WLAN 卡](#)。
6. 拆卸 [控制面板护盖](#)。
7. 拆卸 [键盘](#)。
8. 拆卸 [显示屏部件](#)。
9. 拆卸 [掌垫](#)。
10. 拆卸 [输入输出板](#)。



11. 从系统板上的连接器上拔下 Bluetooth 插卡电缆。



12. 从 Bluetooth 插卡的布线凹槽中松开其电缆，然后提起 Bluetooth 插卡，将其从计算机中拆卸出来。



更换 Bluetooth 插卡

以相反顺序执行上述步骤更换 Bluetooth 插卡。

[返回目录页面](#)

[返回目录页面](#)

币形电池

Dell™ Vostro™ 1014/1015 服务手册

警告： 拆装计算机内部组件之前，请阅读计算机附带的**安全信息**。有关安全最佳实践的其他信息，请参阅 www.dell.com/regulatory_compliance 上的“合规性主页”。

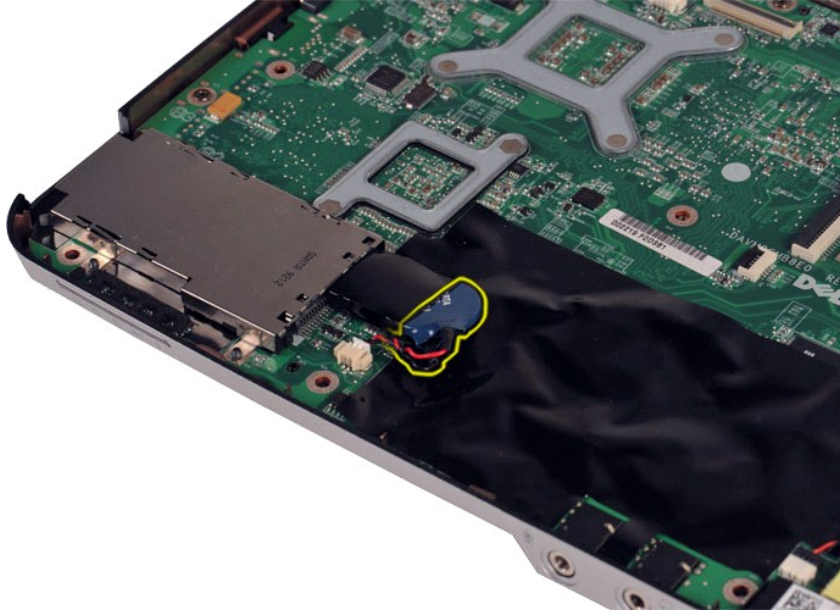
拆卸币形电池



1. 按照 [拆装计算机内部组件之前](#) 中的步骤进行操作。
2. 拆卸 [电池](#)。
3. 拆卸 [访问面板](#)。
4. 拆卸 [硬盘驱动器](#)。
5. 拆卸 [WLAN 卡](#)。
6. 拆卸 [控制面板护盖](#)。
7. 拆卸 [键盘](#)。
8. 拆卸 [显示屏部件](#)。
9. 拆卸 [掌垫](#)。



10. 从塑料封套中拉出币形电池。



11. 从系统板上的连接器上拔下币形电池电缆，然后提起币形电池，将其从计算机中取出。



更换币形电池

以相反顺序执行上述步骤更换币形电池。

[返回目录页面](#)

[返回目录页面](#)

控制面板护盖

Dell™ Vostro™ 1014/1015 服务手册

警告： 拆装计算机内部组件之前，请阅读计算机附带的的信息。有关安全最佳实践的其他信息，请参阅 www.dell.com/regulatory_compliance 上的“合规性主页”。

● [Vostro 1014](#)

● [Vostro 1015](#)

Vostro 1014



拆卸控制面板护盖

1. 按照 [拆装计算机内部组件之前](#) 中的步骤进行操作。
2. 拆卸 [电池](#)。



3. 从计算机底部卸下三颗控制面板护盖螺钉。



4. 插入塑料划片，释放位于电池槽内的四个控制面板护盖夹。



5. 翻转计算机，然后打开显示屏。
6. 从计算机中拆卸控制面板护盖。



更换控制面板护盖

以相反顺序执行上述步骤更换控制面板护盖。

Vostro 1015



拆卸控制面板护盖

1. 按照[拆装计算机内部组件之前](#)中的步骤进行操作。
2. 拆卸[电池](#)。



3. 从计算机底部拆卸八颗控制面板护盖螺钉。



4. 翻转计算机，然后打开显示屏。
5. 从计算机中拆卸控制面板护盖。



更换控制面板护盖

以相反顺序执行上述步骤更换控制面板护盖。

[返回目录页面](#)

[返回目录页面](#)

处理器风扇

Dell™ Vostro™ 1014/1015 服务手册

警告： 拆装计算机内部组件之前，请阅读计算机附带的安全信息。有关安全最佳实践的其他信息，请参阅 www.dell.com/regulatory_compliance 上的“合规性主页”。

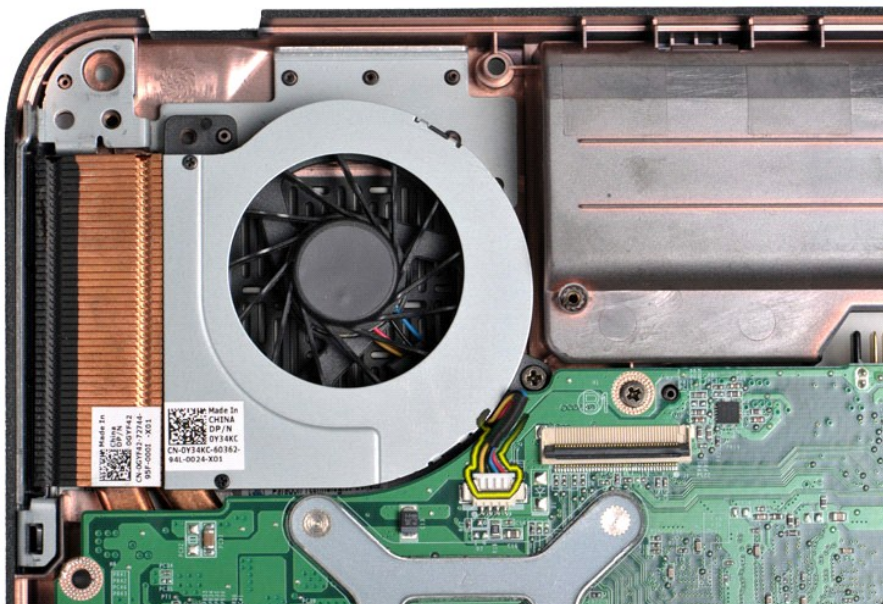
拆卸处理器风扇



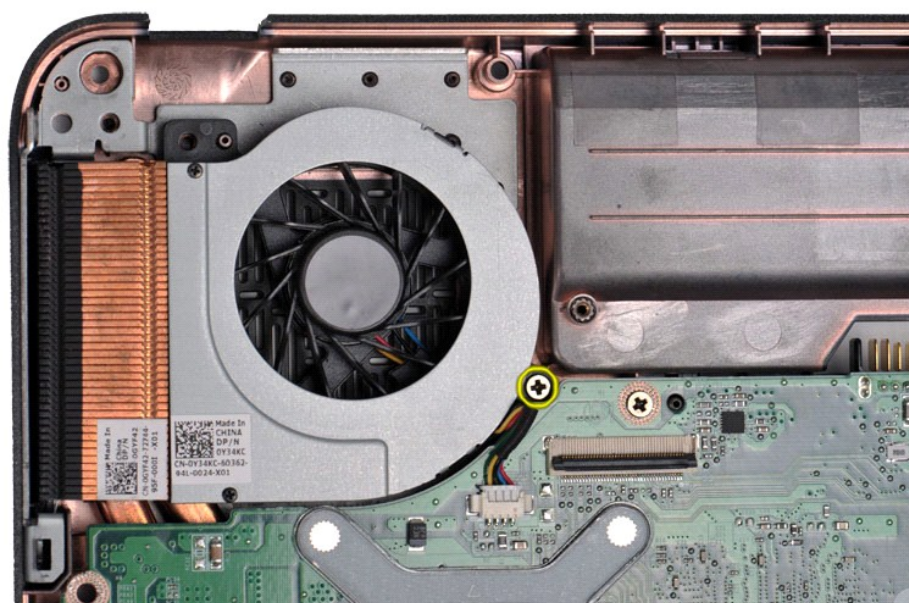
1. 按照 [拆装计算机内部组件之前](#) 中的步骤进行操作。
2. 拆卸 [电池](#)。
3. 拆卸 [访问面板](#)。
4. 拆卸 [硬盘驱动器](#)。
5. 拆卸 [WLAN 卡](#)。
6. 拆卸 [控制面板护盖](#)。
7. 拆卸 [键盘](#)。
8. 拆卸 [显示屏部件](#)。
9. 拆卸 [掌垫](#)。



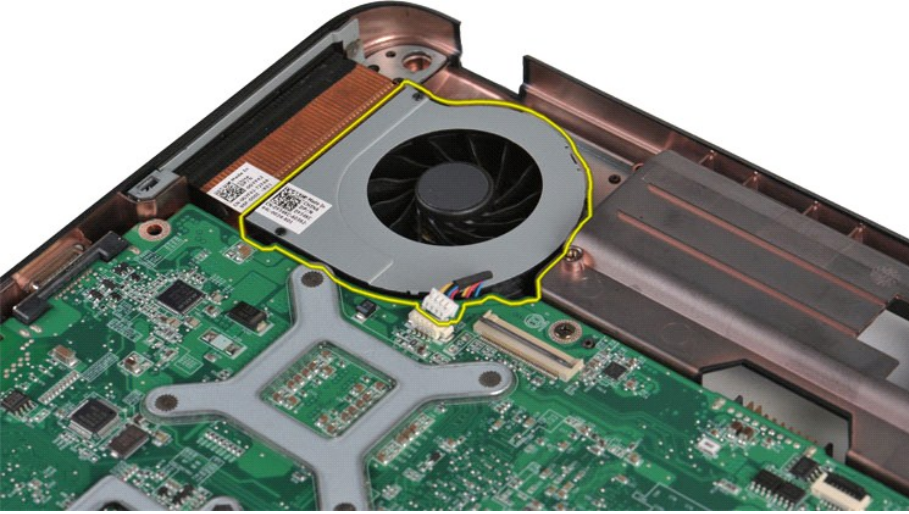
10. 从系统板上的连接器上拔下处理器风扇电缆。



11. 拆卸将处理器风扇固定至计算机的螺钉。



12. 将处理器风扇脱离计算机。



更换处理器风扇

以相反顺序执行上述步骤更换处理器风扇。

[返回目录页面](#)

[返回目录页面](#)

ExpressCard

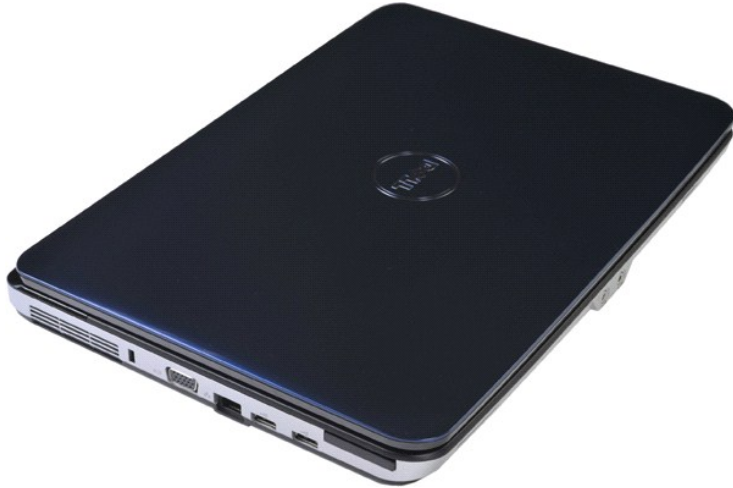
Dell™ Vostro™ 1014/1015 服务手册

警告： 拆装计算机内部组件之前，请阅读计算机附带的安全信息。有关安全最佳实践的其他信息，请参阅 www.dell.com/regulatory_compliance 上的“合规性主页”。



拆卸 ExpressCard

1. 按照 [拆装计算机内部组件之前](#) 中的步骤进行操作。



2. 按压 ExpressCard，使其脱离计算机中的 ExpressCard 插槽。



3. 从计算机中滑出 ExpressCard。



更换 ExpressCard

以相反顺序执行上述步骤更换 ExpressCard。

[返回目录页面](#)

[返回目录页面](#)

硬盘驱动器

Dell™ Vostro™ 1014/1015 服务手册

警告： 拆装计算机内部组件之前，请阅读计算机附带的的信息。有关安全最佳实践的其他信息，请参阅 www.dell.com/regulatory_compliance 上的“合规性主页”。

- [拆卸硬盘驱动器部件](#)
- [更换硬盘驱动器部件](#)
- [拆卸硬盘驱动器支架](#)
- [装回硬盘驱动器支架](#)
- [拆卸硬盘驱动器插入器](#)
- [装回硬盘驱动器插入器](#)

拆卸硬盘驱动器部件



1. 按照[拆装计算机内部组件之前](#)中的步骤进行操作。
2. 拆卸**电池**。
3. 拆卸**访问面板**。



4. 拆卸将硬盘驱动器部件固定至计算机的四颗螺钉。



5. 朝着硬盘驱动器部件的方向拉动聚脂薄膜卡舌，使硬盘驱动器插入器脱离系统板上的连接器。
6. 从计算机中提起硬盘驱动器部件。



更换硬盘驱动器部件

以相反顺序执行上述步骤在计算机中更换硬盘驱动器部件。

拆卸硬盘驱动器支架



1. 按照[拆装计算机内部组件之前](#)中的步骤进行操作。
2. 拆卸[电池](#)。
3. 拆卸[访问面板](#)。
4. 拆卸[硬盘驱动器](#)。



5. 拆卸将硬盘驱动器固定至硬盘驱动器支架的四颗螺钉（支架两侧各有两颗）。



6. 将支架提高硬盘驱动器。



装回硬盘驱动器支架

以相反顺序执行上述步骤将硬盘驱动器装回至硬盘驱动器支架。

拆卸硬盘驱动器插入器



1. 按照[拆装计算机内部组件之前](#)中的步骤进行操作。
2. 拆卸**电池**。
3. 拆卸**访问面板**。
4. 拆卸**硬盘驱动器**。



5. 将硬盘驱动器插入器轻轻地从硬盘驱动器中拉出来。



装回硬盘驱动器插入器

以相反顺序执行上述步骤装回硬盘驱动器插入器。

[返回目录页面](#)

[返回目录页面](#)

散热器

Dell™ Vostro™ 1014/1015 服务手册

警告： 拆装计算机内部组件之前，请阅读计算机附带的的信息。有关安全最佳实践的其他信息，请参阅 www.dell.com/regulatory_compliance 上的“合规性主页”。

拆卸散热器



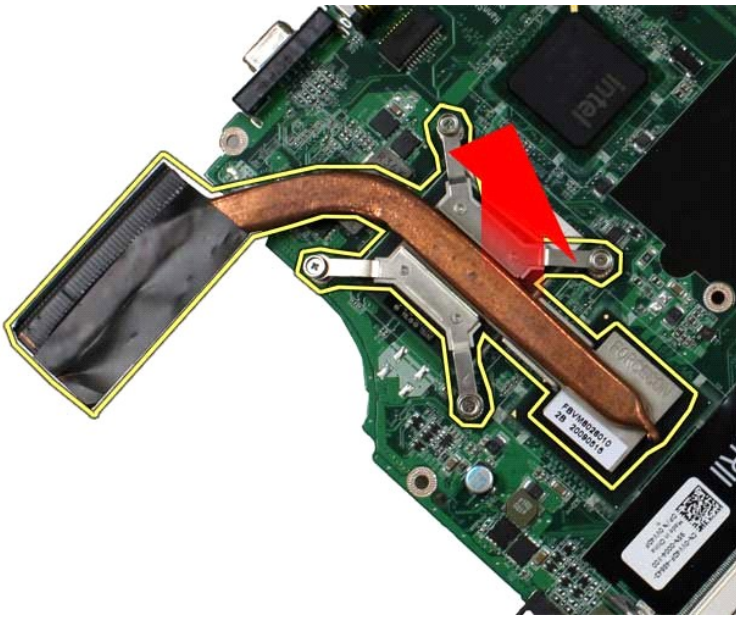
1. 按照[拆装计算机内部组件之前](#)中的步骤进行操作。
2. 拆卸 [ExpressCard](#)（如果需要）。
3. 拆卸 [内存卡](#)（如果需要）。
4. 拆卸 [电池](#)。
5. 拆卸 [访问面板](#)。
6. 拆卸 [硬盘驱动器](#)。
7. 拆卸 [内存模块](#)。
8. 拆卸 [WLAN 卡](#)。
9. 拆卸 [控制面板护盖](#)。
10. 拆卸 [键盘](#)。
11. 拆卸 [显示屏部件](#)。
12. 拆卸 [掌垫](#)。
13. 拆卸 [处理器风扇](#)。
14. 拆卸 [输入输出板](#)。
15. 拆卸 [Bluetooth 无线卡](#)。
16. 拆卸 [系统板](#) 并将其置于干净、干燥的表面上。



17. 按照下图中所标记顺序松开将散热器固定到系统板上的四颗螺钉。



18. 从系统板上拆卸散热器。



更换散热器

以相反顺序执行上述步骤更换散热器。

[返回目录页面](#)

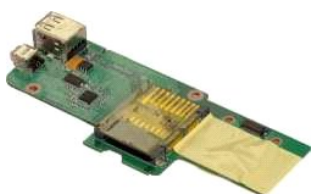
[返回目录页面](#)

输入输出板

Dell™ Vostro™ 1014/1015 服务手册

警告： 拆装计算机内部组件之前，请阅读计算机附带的的信息。有关安全最佳实践的其他信息，请参阅 www.dell.com/regulatory_compliance 上的“合规性主页”。

拆卸输入输出板



1. 按照[拆装计算机内部组件之前](#)中的步骤进行操作。
2. 拆卸[电池](#)。
3. 拆卸[访问面板](#)。
4. 拆卸[硬盘驱动器](#)。
5. 拆卸 [WLAN 卡](#)。
6. 拆卸[控制面板护盖](#)。
7. 拆卸[键盘](#)。
8. 拆卸[显示屏部件](#)。
9. 拆卸[掌垫](#)。



10. 拆卸将输入输出板连接至计算机机箱的两颗螺钉。



11. 从输入输出板上的连接器上拔下调制解调器电缆。



12. 提起输入输出板，将其从计算机中拆卸出来。



更换输入输出板

以相反顺序执行上述步骤更换输入输出板。

[返回目录页面](#)

[返回目录页面](#)

键盘

Dell™ Vostro™ 1014/1015 服务手册

警告： 拆装计算机内部组件之前，请阅读计算机附带的信息。有关安全最佳实践的其他信息，请参阅 www.dell.com/regulatory_compliance 上的“合规性主页”。

拆卸键盘




1. 按照 [拆装计算机内部组件之前](#) 中的步骤进行操作。
2. 拆卸 [电池](#)。
3. 拆卸 [控制面板护盖](#)。



4. 拆卸将键盘固定至计算机的两颗螺钉。

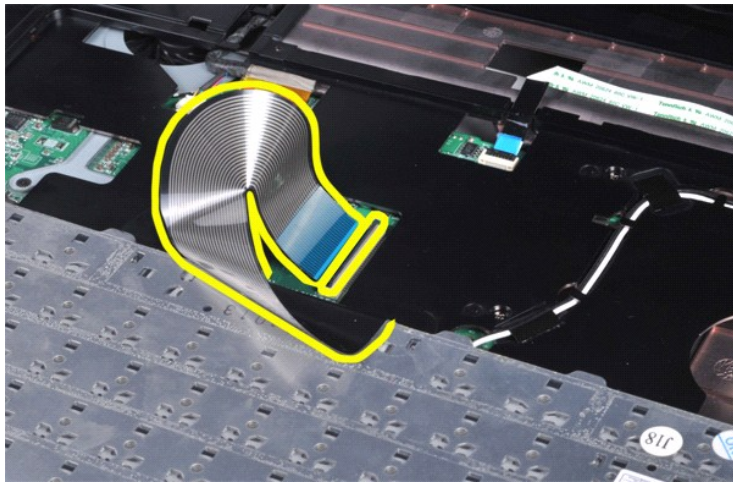


5. 翻转键盘并将其放在掌垫上。

 **注：** 请小心提起键盘，以确保不会拉扯键盘电缆。



6. 转动键盘数据夹,从系统板上的连接器释放键盘电缆。



7. 从计算机中拆卸键盘。



更换键盘

以相反顺序执行上述步骤更换键盘。

[返回目录页面](#)

[返回目录页面](#)

显示屏

Dell™ Vostro™ 1014/1015 服务手册

警告： 拆装计算机内部组件之前，请阅读计算机附带的**安全信息**。有关安全最佳实践的其他信息，请参阅 www.dell.com/regulatory_compliance 上的“合规性主页”。

- [拆卸显示屏部件](#)
- [更换显示屏部件](#)
- [拆卸显示屏挡板](#)
- [更换显示屏挡板](#)
- [拆卸 LED 显示屏面板](#)
- [更换 LED 显示屏面板](#)
- [拆卸显示屏摄像头](#)
- [更换显示屏摄像头](#)
- [拆卸显示屏逆变器电缆](#)
- [更换显示屏逆变器电缆](#)

拆卸显示屏部件



1. 按照 [拆装计算机内部组件之前](#) 中的步骤进行操作。
2. 拆卸 [电池](#)。
3. 拆卸 [访问面板](#)。
4. 拆卸 [硬盘驱动器](#)。
5. 拆卸 [WLAN 卡](#)。
6. 拆卸 [控制面板护盖](#)。
7. 拆卸 [键盘](#)。



8. 拔出无线电缆。



9. 拆卸将显示屏部件固定至计算机底座底部的两颗螺钉。



10. 翻转计算机使其右侧朝上，并打开显示屏。



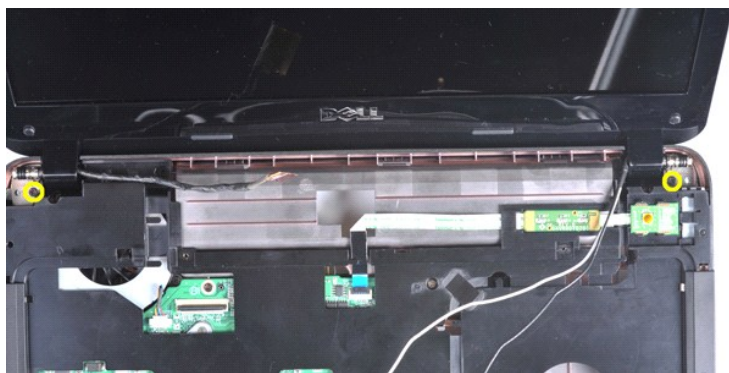
11. 从布线导向器中拆卸无线电缆。



12. 旋转显示屏逆变器电缆固定夹，拔出显示屏逆变器电缆。



13. 拆卸将显示屏部件固定至计算机底座顶部的两颗螺钉。



14. 从计算机中提出显示屏部件。确保小心地从计算机中取出所有电缆。



更换显示屏部件

以相反顺序执行上述步骤更换显示屏部件。

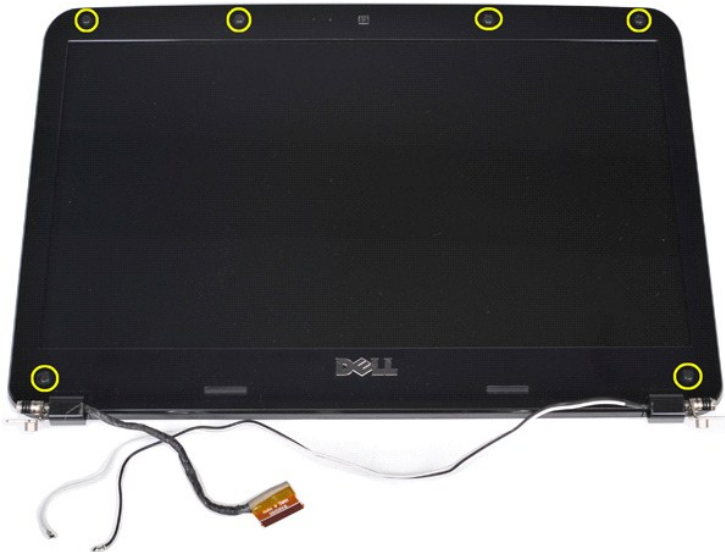
拆卸显示屏挡板



1. 按照[拆装计算机内部组件之前](#)中的步骤进行操作。
2. 拆卸[电池](#)。
3. 拆卸[访问面板](#)。
4. 拆卸[硬盘驱动器](#)。
5. 拆卸 [WLAN 卡](#)。
6. 拆卸[控制面板护盖](#)。
7. 拆卸[键盘](#)。
8. 拆卸[显示屏部件](#)。



9. 使用塑料划片从显示屏部件拆卸六个橡皮螺钉盖。



10. 从显示屏部件中拆卸六颗螺钉。



11. 拆卸显示屏挡板。



更换显示屏挡板

以相反顺序执行上述步骤将显示屏挡板更换到显示屏部件上。

拆卸显示屏 LED 面板



1. 按照[拆装计算机内部组件之前](#)中的步骤进行操作。
2. 拆卸[电池](#)。
3. 拆卸[访问面板](#)。
4. 拆卸[硬盘驱动器](#)。
5. 拆卸 [WLAN 卡](#)。
6. 拆卸[控制面板护盖](#)。

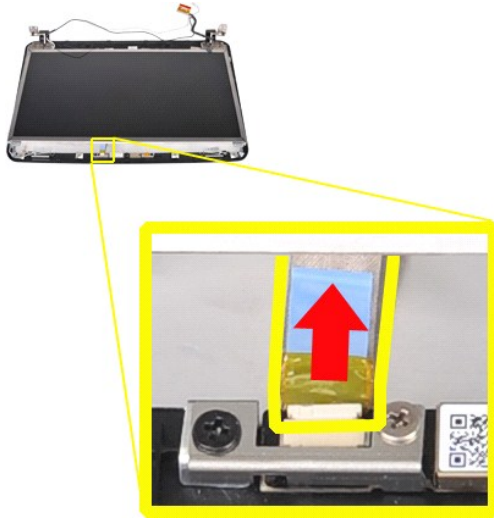
7. 拆卸键盘。
8. 拆卸显示屏部件。
9. 拆卸显示屏挡板。



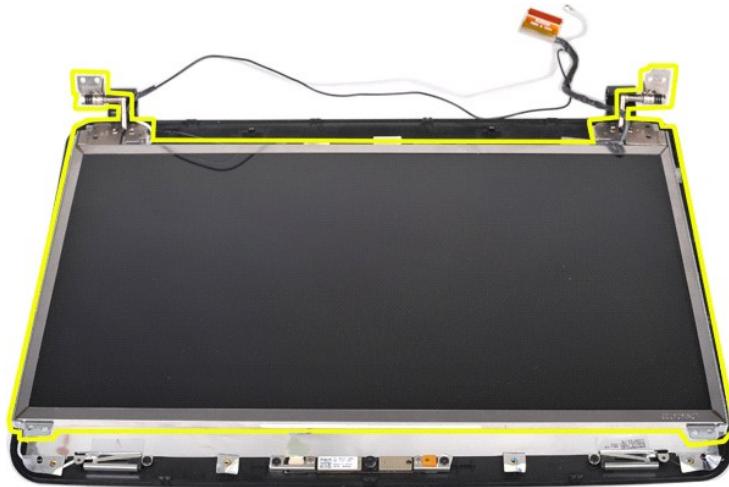
10. 拆卸将显示屏面板固定至显示屏部件的四颗螺钉。



11. 拨下显示屏摄像头电缆。



12. 将显示屏 LED 面板脱离显示屏部件。



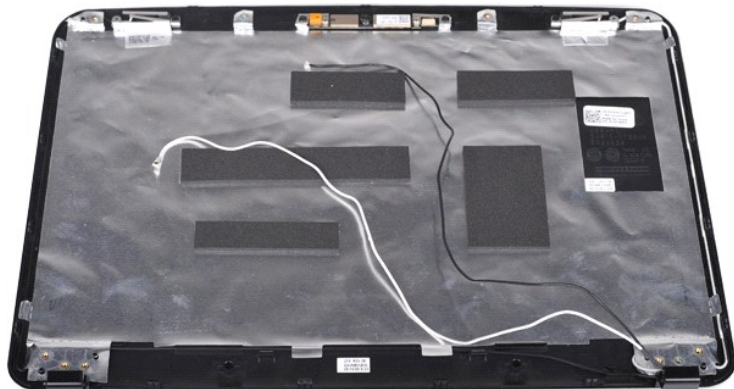
更换显示屏 LED 面板

以相反顺序执行上述步骤更换显示屏 LED 面板。

拆卸显示屏摄像头



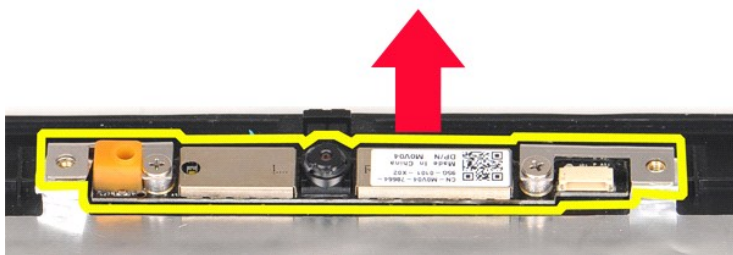
1. 按照[拆装计算机内部组件之前](#)中的步骤进行操作。
2. 拆卸[电池](#)。
3. 拆卸[访问面板](#)。
4. 拆卸[硬盘驱动器](#)。
5. 拆卸 [WLAN 卡](#)。
6. 拆卸[控制面板护盖](#)。
7. 拆卸[键盘](#)。
8. 拆卸[显示屏部件](#)。
9. 拆卸[显示屏挡板](#)。
10. 拆卸[显示屏 LED 面板](#)。



11. 拆卸将显示屏摄像头固定至显示屏部件的两颗螺钉。



12. 将显示屏摄像头脱离显示屏部件。



13. 拆卸将支架固定至显示屏摄像头的两颗螺钉。



更换显示屏摄像头

以相反顺序执行上述步骤将显示屏摄像头更换至支架，然后将支架装回至显示屏部件。

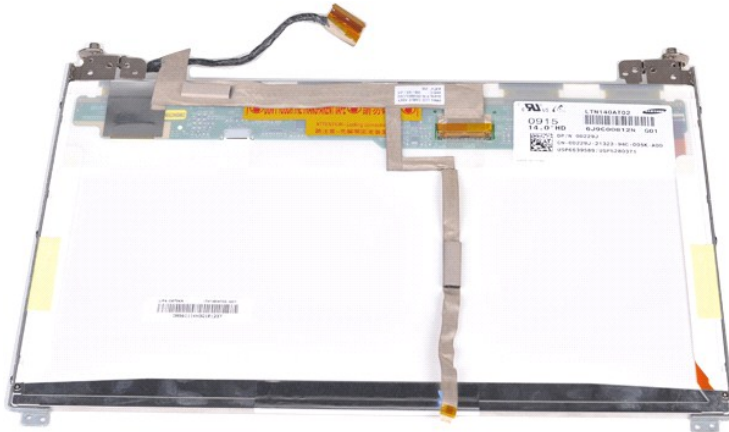
拆卸显示屏逆变器电缆



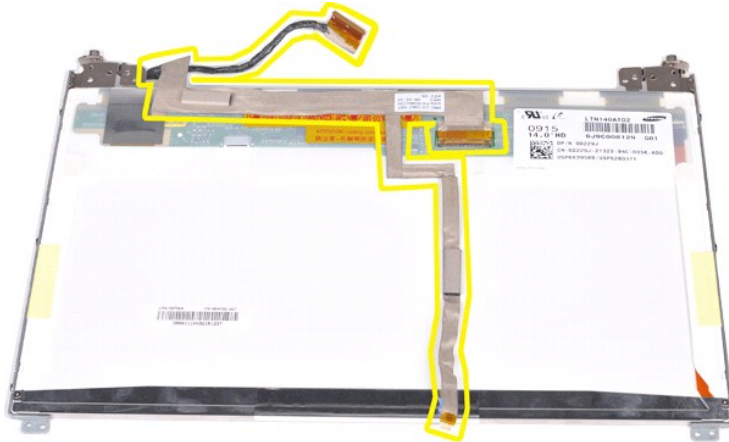
1. 按照[拆装计算机内部组件之前](#)中的步骤进行操作。
2. 拆卸[电池](#)。
3. 拆卸[访问面板](#)。
4. 拆卸[硬盘驱动器](#)。
5. 拆卸 [WLAN 卡](#)。
6. 拆卸[控制面板护盖](#)。
7. 拆卸[键盘](#)。
8. 拆卸[显示屏部件](#)。
9. 拆卸[显示屏挡板](#)。
10. 拆卸[显示屏 LED 面板](#)。



11. 拆卸将显示屏摄像头固定至显示屏 LED 面板的两颗螺钉。



12. 小心地从显示屏 LED 面板断开并拆卸显示屏逆变器电缆。



更换显示屏逆变器电缆

以相反顺序执行上述步骤更换显示屏逆变器电缆。

[返回目录页面](#)

[返回目录页面](#)

系统板

Dell™ Vostro™ 1014/1015 服务手册

警告： 拆装计算机内部组件之前，请阅读计算机附带的的信息。有关安全最佳实践的其他信息，请参阅 www.dell.com/regulatory_compliance 上的“合规性主页”。

[Vostro 1014](#)

[Vostro 1015](#)

Vostro 1014

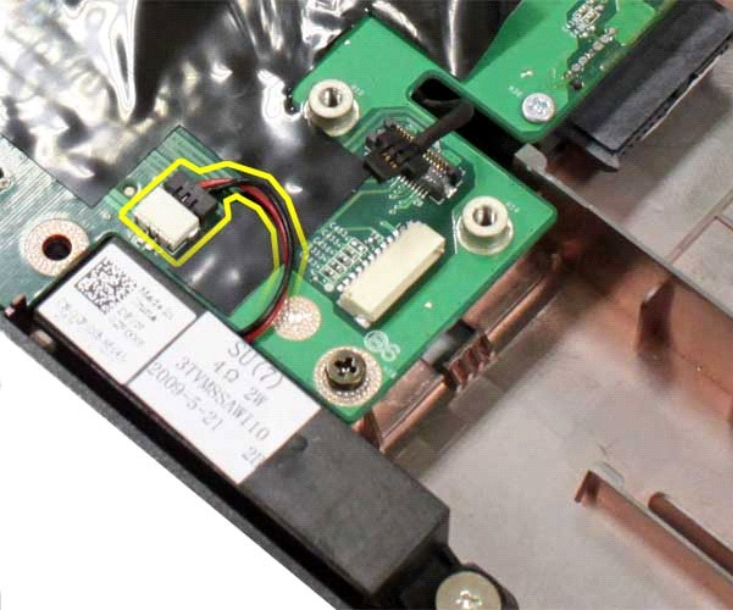
拆卸系统板



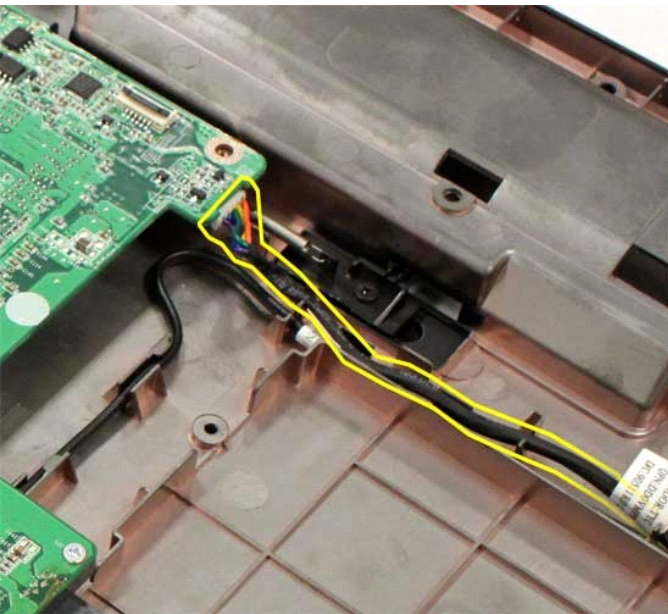
1. 按照[拆装计算机内部组件之前](#)中的步骤进行操作。
2. 拆卸 [ExpressCard](#)。
3. 拆卸 [内存卡](#)。
4. 拆卸 [电池](#)。
5. 拆卸 [访问面板](#)。
6. 拆卸 [硬盘驱动器](#)。
7. 拆卸 [内存模块](#)。
8. 拆卸 [WLAN 卡](#)。
9. 拆卸 [控制面板护盖](#)。
10. 拆卸 [键盘](#)。
11. 拆卸 [显示屏部件](#)。
12. 拆卸 [掌垫](#)。
13. 拆卸 [处理器风扇](#)。
14. 拆卸 [输入输出板](#)。
15. 拆卸 [Bluetooth 无线卡](#)。



16. 从系统板上拔下扬声器电缆。



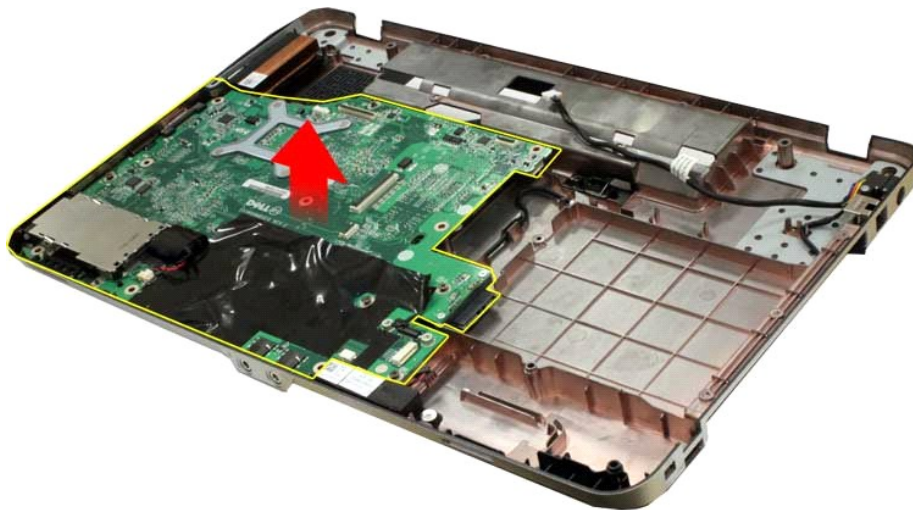
17. 从系统板上拔下电源电缆。



18. 拆卸将系统板固定至计算机机箱的五颗螺钉。



19. 向上提起系统板，并将其从计算机机箱中取出。



更换系统板

以相反顺序执行上述步骤更换系统板。

Vostro 1015



拆卸系统板

1. 按照[拆装计算机内部组件之前](#)中的步骤进行操作。

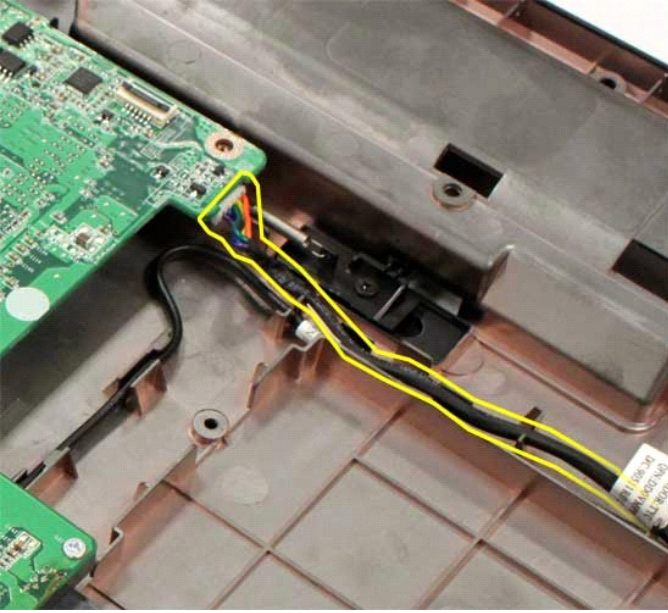
2. 拆卸 [ExpressCard](#)。
3. 拆卸 [内存卡](#)。
4. 拆卸 [电池](#)。
5. 拆卸 [边向面板](#)。
6. 拆卸 [硬盘驱动器](#)。
7. 拆卸 [内存模块](#)。
8. 拆卸 [WLAN 卡](#)。
9. 拆卸 [控制面板护盖](#)。
10. 拆卸 [键盘](#)。
11. 拆卸 [显示屏部件](#)。
12. 拆卸 [掌垫](#)。
13. 拆卸 [处理器风扇](#)。
14. 拆卸 [输入输出板](#)。
15. 拆卸 [Bluetooth 无线卡](#)。



16. 从系统板上拔下扬声器电缆。



17. 从系统板上拔下电源电缆。



18. 拆卸将系统板固定到计算机箱的六颗螺钉。



19. 向上提起系统板，并将其从计算机箱中取出。



更换系统板

以相反顺序执行上述步骤更换系统板。

[返回目录页面](#)

[返回目录页面](#)

内存

Dell™ Vostro™ 1014/1015 服务手册

警告： 拆装计算机内部组件之前，请阅读计算机附带的安全信息。有关安全最佳实践的其他信息，请参阅 www.dell.com/regulatory_compliance 上的“合规性主页”。

拆卸内存模块



1. 按照 [拆装计算机内部组件之前](#) 中的步骤进行操作。
2. 拆卸 [电池](#)。
3. 拆卸 [访问面板](#)。



4. 请用指尖小心拨开第一个内存模块连接器两端的固定夹，直至第一个模块弹起。



5. 将第一个内存模块从其插槽中滑出，并从计算机中拆卸该模块。



6. 重复步骤 4 和 5 拆卸第二个内存模块。

更换内存模块

⚠ **小心：** 以 45 度角插入内存模块，以避免损坏连接器。

导去身上的静电，然后安装内存模块：

1. 将模块边缘连接器中的槽口与连接器插槽中的卡舌对准。
2. 将模块以 45 度角稳固地滑入插槽，并向下转动模块直至其卡入到位。如果未听到咔嗒声，请卸下模块并重新安装。
3. 更换[访问面板](#)。
4. 更换[电池](#)。

[返回目录页面](#)

[返回目录页面](#)

内存卡

Dell™ Vostro™ 1014/1015 服务手册

警告： 拆装计算机内部组件之前，请阅读计算机附带的的信息。有关安全最佳实践的其他信息，请参阅 www.dell.com/regulatory_compliance 上的“合规性主页”。



拆卸内存卡

1. 按照[拆装计算机内部组件之前](#)中的步骤进行操作。



2. 按压内存卡，使其脱离计算机的内存卡插槽。



3. 从计算机中滑出内存卡。



更换内存卡

以相反顺序执行上述步骤更换内存卡。

[返回目录页面](#)

[返回目录页面](#)

光盘驱动器

Dell™ Vostro™ 1014/1015 服务手册

警告： 拆装计算机内部组件之前，请阅读计算机附带的的信息。有关安全最佳实践的其他信息，请参阅 www.dell.com/regulatory_compliance 上的“合规性主页”。



拆卸光盘驱动器

1. 按照[拆装计算机内部组件之前](#)中的步骤进行操作。
2. 拆卸[电池](#)。
3. 拆卸将光盘驱动器固定至计算机的螺钉。



4. 从计算机中拆卸光盘驱动器。



更换光盘驱动器

以相反顺序执行上述步骤更换光盘驱动器。

[返回目录页面](#)

[返回目录页面](#)

掌垫

Dell™ Vostro™ 1014/1015 服务手册

警告： 拆装计算机内部组件之前，请阅读计算机附带的的信息。有关安全最佳实践的其他信息，请参阅 www.dell.com/regulatory_compliance 上的“合规性主页”。

[Vostro 1014](#)

[Vostro 1015](#)

Vostro 1014



拆卸掌垫

1. 按照[拆装计算机内部组件之前](#)中的步骤进行操作。
2. 拆卸[电池](#)。
3. 拆卸[光盘驱动器](#)。
4. 拆卸[访问面板](#)。
5. 拆卸[硬盘驱动器](#)。
6. 拆卸 [WLAN 卡](#)。
7. 拆卸[控制面板护盖](#)。
8. 拆卸[键盘](#)。
9. 拆卸[显示屏部件](#)。



10. 从计算机底部拆卸将掌垫固定至计算机的螺钉。



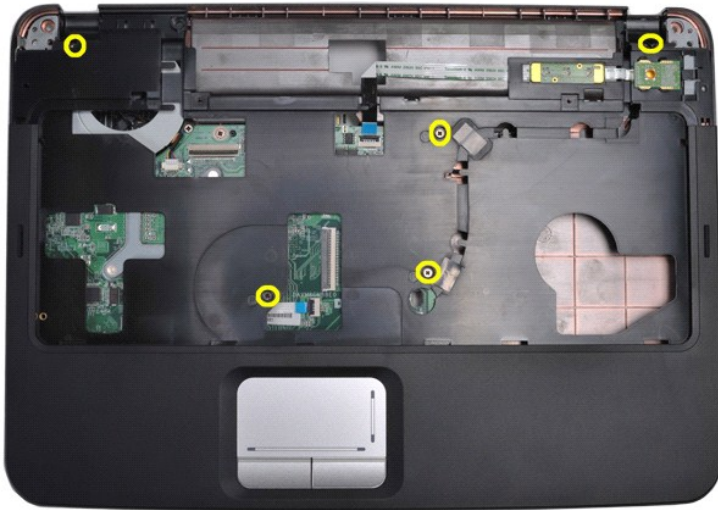
11. 拆卸将掌垫固定至计算机介质托架中的螺钉。



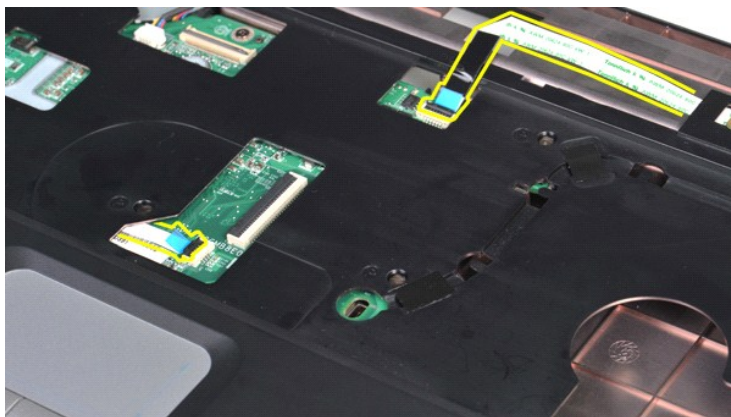
12. 翻转计算机。



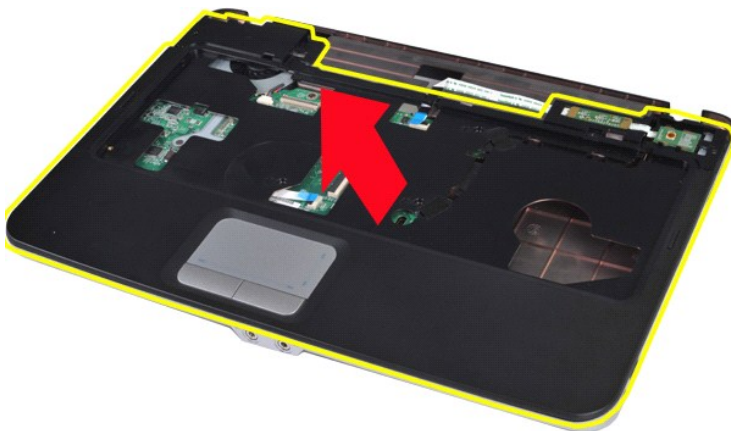
13. 拆卸将掌垫固定至计算机的螺钉。



14. 从系统板上拔下控制面板和掌垫电缆。



15. 将掌垫提高计算机底座。



更换掌垫

以相反顺序执行上述步骤更换掌垫。

Vostro 1015



拆卸掌垫

1. 按照[拆装计算机内部组件之前](#)中的步骤进行操作。
2. 拆卸**电池**。
3. 拆卸**光盘驱动器**。
4. 拆卸**访问面板**。
5. 拆卸**硬盘驱动器**。
6. 拆卸 **WLAN 卡**。
7. 拆卸**控制面板护盖**。
8. 拆卸**键盘**。
9. 拆卸**显示屏部件**。



10. 从计算机底部拆卸将掌垫固定至计算机的螺钉。



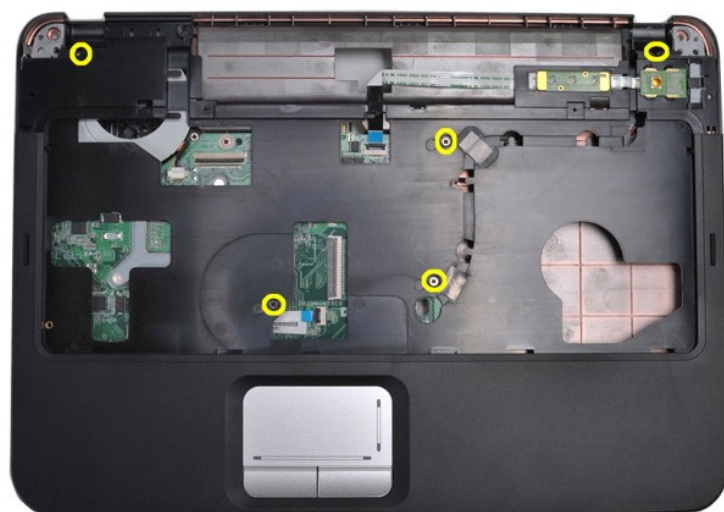
11. 拆卸将掌垫固定至计算机介质托架中的螺钉。



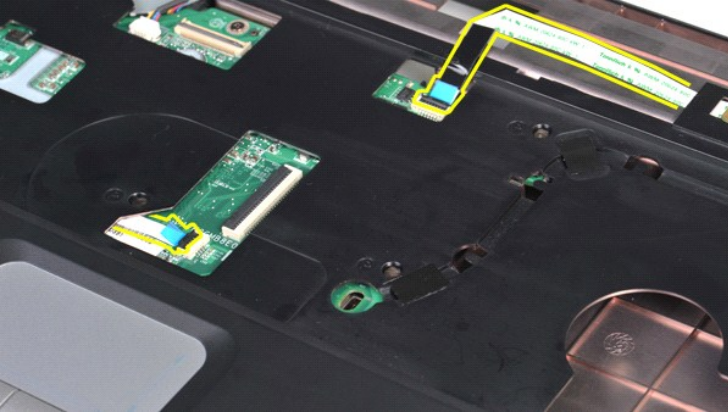
12. 翻转计算机。



13. 拆卸将掌垫固定至计算机的螺钉。



14. 从系统板上拔下控制面板和掌垫电缆。



15. 将掌垫提高计算机底座。



更换掌垫

以相反顺序执行上述步骤更换掌垫。

[返回目录页面](#)

[返回目录页面](#)

处理器模块

Dell™ Vostro™ 1014/1015 服务手册

警告： 拆装计算机内部组件之前，请阅读计算机附带的的信息。有关安全最佳实践的其他信息，请参阅 www.dell.com/regulatory_compliance 上的“合规性主页”。

拆卸处理器模块



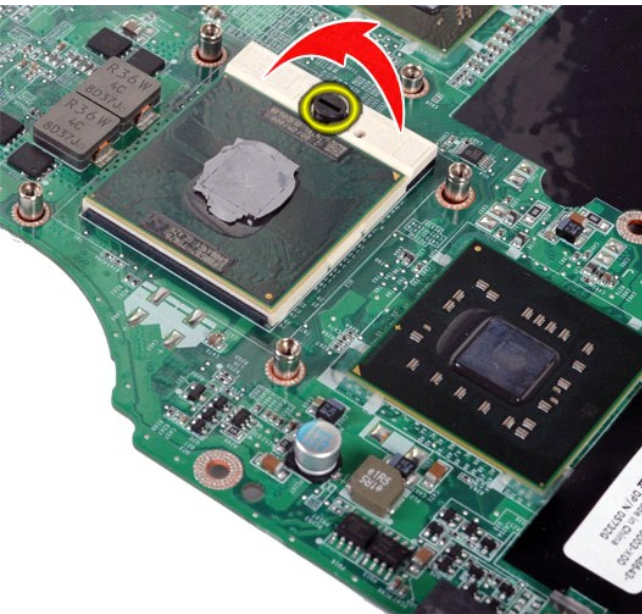
1. 按照[拆装计算机内部组件之前](#)中的步骤进行操作。
2. 拆卸 [ExpressCard](#)。
3. 拆卸 [内存卡](#)（如果需要）。
4. 拆卸 [电池](#)。
5. 拆卸 [访问面板](#)。
6. 拆卸 [硬盘驱动器](#)。
7. 拆卸 [内存模块](#)。
8. 拆卸 [WLAN 卡](#)。
9. 拆卸 [控制面板护盖](#)。
10. 拆卸 [键盘](#)。
11. 拆卸 [显示屏部件](#)。
12. 拆卸 [掌托](#)。
13. 拆卸 [处理器风扇](#)。
14. 拆卸 [输入输出板](#)。
15. 拆卸 [Bluetooth 无线卡](#)。
16. 拆卸 [系统板](#)。
17. 拆卸 [散热器](#)。
18. 将计算机机箱放在一边，然后将系统板置于干净、干燥的表面上。



19. 使用小型平口螺丝刀，逆时针旋转 ZIF 插座凸面螺钉，直至将其旋出。



20. 从系统板 卸下处理器模块。



更换处理器模块

以相反顺序执行上述步骤更换处理器模块。

[返回目录页面](#)

[返回目录页面](#)

扬声器

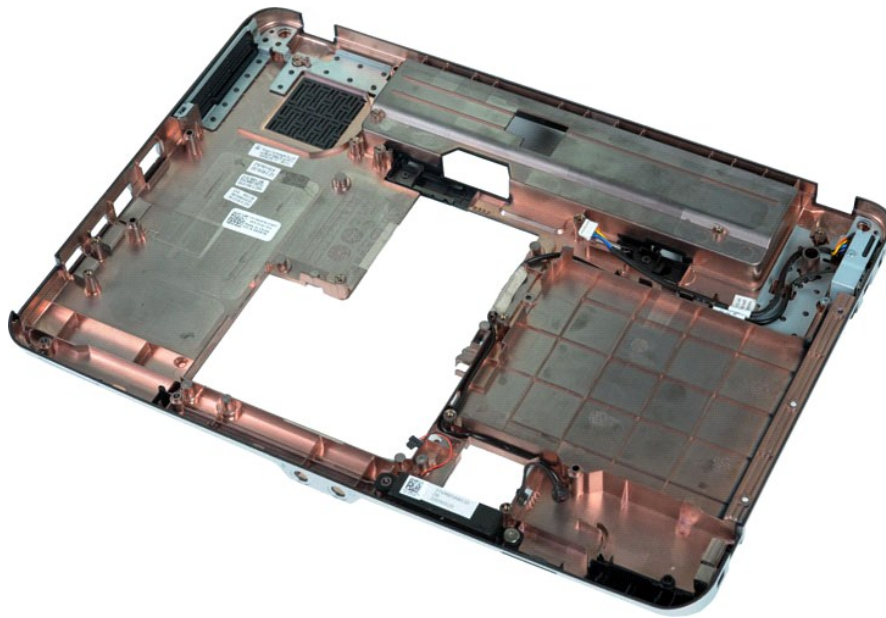
Dell™ Vostro™ 1014/1015 服务手册

警告： 拆装计算机内部组件之前，请阅读计算机附带的的信息。有关安全最佳实践的其他信息，请参阅 www.dell.com/regulatory_compliance 上的“合规性主页”。

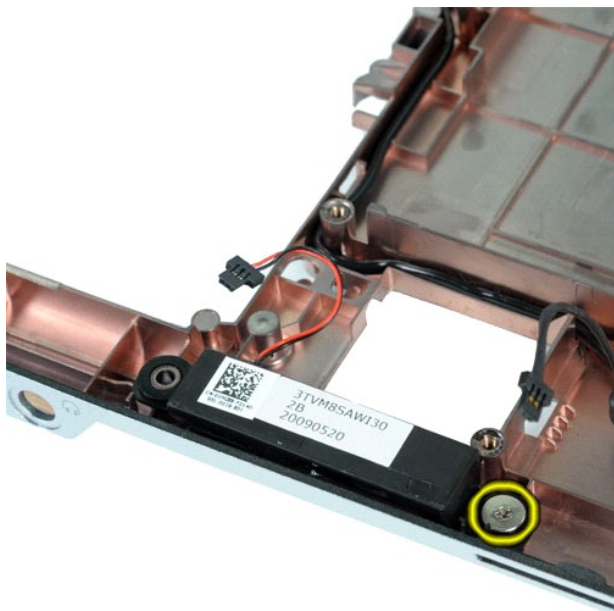
拆卸扬声器



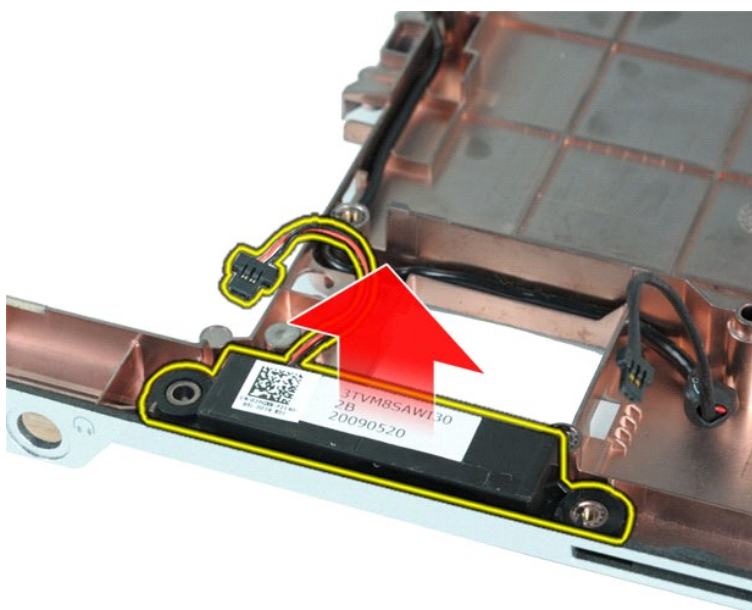
1. 按照 [拆装计算机内部组件之前](#) 中的步骤进行操作。
2. 拆卸 [ExpressCard](#) (如果需要)。
3. 拆卸 [内存卡](#) (如果需要)。
4. 拆卸 [电池](#)。
5. 拆卸 [访问面板](#)。
6. 拆卸 [硬盘驱动器](#)。
7. 拆卸 [内存模块](#)。
8. 拆卸 [WLAN 卡](#)。
9. 拆卸 [控制面板护盖](#)。
10. 拆卸 [键盘](#)。
11. 拆卸 [显示屏部件](#)。
12. 拆卸 [掌托](#)。
13. 拆卸 [处理器风扇](#)。
14. 拆卸 [输入输出板](#)。
15. 拆卸 [Bluetooth® 无线卡](#)。
16. 拆卸 [系统板](#)。



17. 拆卸将扬声器固定至计算机机箱的螺钉。



18. 从计算机中拆卸扬声器。



更换扬声器

以相反顺序执行上述步骤更换扬声器。

[返回目录页面](#)

[返回目录页面](#)

无线局域网 (WLAN) 卡

Dell™ Vostro™ 1014/1015 服务手册

警告： 拆装计算机内部组件之前，请阅读计算机附带的的信息。有关安全最佳实践的其他信息，请参阅 www.dell.com/regulatory_compliance 上的“合规性主页”。

拆卸 WLAN 卡



1. 按照 [拆装计算机内部组件之前](#) 中的步骤进行操作。
2. 拆卸 [电池](#)。
3. 拆卸 [访问面板](#)。
4. 拆卸 [硬盘驱动器](#)。



5. 断开天线电缆与 WLAN 卡的连接。



6. 拆卸将 WLAN 卡固定至计算机的螺钉。



7. 以 45 度角将 WLAN 卡从系统板上的连接器中滑出。



更换 WLAN 卡

以相反顺序执行上述步骤更换 WLAN 卡。

[返回目录页面](#)

[返回目录页面](#)

系统设置程序

Dell™ Vostro™ 1014/1015 服务手册

- [引导菜单](#)
- [导航击键](#)
- [进入系统设置程序](#)
- [系统设置程序菜单选项](#)

引导菜单

引导菜单允许设置一次性引导顺序而不进入系统设置程序。

- 打开（或重新启动）计算机。
- 系统显示 Dell™ 徽标时，立即按 <F12> 键。系统将显示以下选项：

Internal hard drive（内置硬盘驱动器）
CD/DVD/CD-RW Drive（CD/DVD/CD-RW 驱动器）
Onboard NIC（机载 NIC）
BIOS Setup（BIOS 设置）
诊断程序

- 选择要从中进行引导的设备，并按 <Enter> 键。

计算机将引导至选定的设备。下次重新引导计算机时，系统将恢复先前的引导顺序。

导航击键

使用以下击键可导航系统设置程序屏幕。

导航击键	
操作	击键
展开和折叠字段	<Enter> 键、左右方向键或 +/- 键
展开或折叠所有字段	< >
退出 BIOS	<Esc> 键 — 保持在设置程序中、保存/退出、放弃/退出
更改设置	左、右方向键
选择要更改的字段	<Enter> 键
取消修改	<Esc> 键
重置默认设置	<Alt><F> 组合键或 加载默认设置 菜单选项


进入系统设置程序

可以使用以下方法之一进入系统设置程序：

- 使用引导菜单
- 通过按 <F2> 键

引导菜单

- 打开（或重新启动）计算机。
- 系统显示 Dell™ 徽标时，立即按 <F12> 键。
- 高亮度显示该选项进入系统设置程序，然后按 <Enter> 键

 **注：** 在引导菜单中进行更改不会更改存储在系统设置程序中的引导顺序。

<F2>

- 打开（或重新启动）计算机。
- 系统显示 Dell 徽标时，请立即按 <F2> 键。

如果无法在显示 Dell 徽标时通过按 <F2> 键进入系统设置程序，请继续等待，直到看见 Windows 桌面。然后重新启动计算机，并在键盘灯首次闪亮时按 <F2> 键。

系统设置程序菜单选项

下表介绍了系统设置程序的菜单选项。

常规	
选项	说明

System Information (系统信息)	<p>本节列出了您计算机的主要硬件功能。这一部分中不存在可配置选项。</p> <ul style="list-style-type: none"> 1 System Information (系统信息) <ul style="list-style-type: none"> o BIOS Version (BIOS 版本) o Service Tag (服务标签) o Asset Tag (资产标签) o Ownership Tag (所有权标签) 1 Memory Information (内存信息) <ul style="list-style-type: none"> o Memory Installed (已安装内存) o Usable Memory (可用内存) o Memory Speed (内存速率) o Memory Channel Mode (内存通道模式) o Memory Technology (内存技术) o DIMM A Size (DIMM A 大小) o DIMM B Size (DIMM B 大小) 1 Processor Information (处理器信息) <ul style="list-style-type: none"> o Processor Type (处理器类型) o Core Count (内核计数) o Processor ID (处理器 ID) o Current Clock Speed (当前时钟速率) o Minimum Clock Speed (最低时钟速率) o Maximum Clock Speed (最高时钟速率) 1 Device Information (设备信息) <ul style="list-style-type: none"> o Primary Hard Drive (硬盘驱动器) o Fixed Bay Device (光驱模板) o Video Controller (视频控制器) o BIOS Version (BIOS 版本) o Video Memory (视频内存) o Panel Type (面板类型) o Native Resolution (本地分辨率) o Audio Controller (音频控制器) o Modem Controller (调制解调器控制器) o Wi-Fi Device (Wi-Fi 设备) o Bluetooth® Device (Bluetooth® 设备)
Battery Information (电池信息)	指示主电池状态。同时还会显示连接至计算机的交流适配器的类型。
Boot Sequence (引导顺序)	<p>计算机尝试以本列表中规定的顺序进行引导：</p> <ul style="list-style-type: none"> 1 Diskette drive (软盘驱动器) 1 USB Storage Device (USB 存储设备) 1 CD/DVD/CD-RW Drive (CD/DVD/CD-RW 驱动器) 1 Internal hard drive (IRRT) (内置硬盘驱动器 (IRRT)) 1 Cardbus NIC 1 Onboard NIC (机载 NIC) <p>此列表规定了在尝试查找要引导的操作系统时 BIOS 对设备进行搜索的顺序。</p> <p>要更改引导顺序，请在列表中选择要进行更改的设备，然后单击上/下方向键或使用键盘上的 PgUp/PgDn 键以更改设备的引导顺序。</p> <p>要从引导列表删除设备，请清除相应的复选框。</p>
Date/Time (日期/时间)	显示当前的日期和时间设置。

System Configuration (系统配置)	
选项	说明
注：	“系统配置”组包含与集成式系统设备相关的选项和设置。（根据您的计算机和所安装的设备不同，本节中列出的项目不一定会显示。）
Integrated NIC (集成 NIC)	启用或禁用机载 LAN 控制器。 默认设置： Enabled w/PXE (启用，使用 PXE)
SATA Operation (SATA 操作)	此选项配置内置 SATA 硬盘驱动器控制器的工作模式。设置有： Disabled (禁用)、 ATA 和 AHCI 。 默认设置： AHCI
Miscellaneous Devices (其他设备)	使用复选框可启用/禁用下列设备： <ul style="list-style-type: none"> 1 内置调制解调器 1 麦克风 1 摄像头 1 介质卡、PC 卡和 1394 1 外部 USB 端口 1 ExpressCard 默认设置： All enabled (全部启用)

Video (视频)	
选项	说明
LCD Brightness (LCD 亮度)	在环境光线传感器关闭时，此选项（使用电池和交流电时以滑块表示）可对面板亮度进行设置。

Security (安全)	
选项	说明
Admin Password (管理员密码)	<p>此字段允许设置、更改或删除管理员密码。当设置包含下列限制条件时，管理员密码将启用若干安全功能：</p> <ul style="list-style-type: none"> 1 限制对设置程序中的设定进行更改 1 将 <F12> 引导菜单中所列的引导设备限制为在 Boot Sequence (引导顺序) 字段中启用的设备。 1 禁止对所有者和资产标签进行更改。 1 在加电过程中系统提示输入密码时取代系统密码。 <p>成功更改此密码则会立即生效。</p> <p>如果删除管理员密码，则系统密码也会被删除。此外，管理员密码还可用于删除硬盘驱动器密码。因此，如果已经设置了系统密码或硬盘驱动器密码，则无法设置管理员密码。如果要与系统密码和/或硬盘驱动器密码一起使用，则必须首先设置管理员密码。</p>
System Password (系统密码)	此字段允许设置、更改或删除系统密码。
Internal hard drive PW (内置硬盘驱动器 PW)	此字段允许设置、更改或删除系统内置硬盘驱动器上的密码。成功的更改立即生效并需要重启系统。硬盘驱动器密码随硬盘驱动器一起移动，即使将硬盘驱动器安装在另外的系统上，其仍受该密码的保护。
Password Bypass (绕过密码)	<p>此选项允许您在系统重新启动过程中或从待机状态恢复时绕过系统和内置硬盘驱动器密码提示。设置为：Disabled (禁用)、Reboot Bypass (重新引导时绕过)、Resume Bypass (恢复时绕过) 和 Reboot & Resume Bypass (重新引导和恢复时都绕过)。</p> <p>当从关闭状态开机 (冷引导) 时，系统始终会提示设置系统和内置硬盘驱动器密码。</p> <p>默认设置：Disabled (禁用)</p>
Password Change (密码更改)	<p>此选项允许您在设置管理员密码时决定是否允许更改系统和硬盘驱动器密码。使用该复选框可允许或禁止更改。</p> <p>默认设置：Allow Non-Admin Password Changes (允许更改非管理员密码)</p>
Computrace®	<p>此字段允许您激活或禁用内置 Computrace 软件 (可选) 的 BIOS 模块接口。设置为：Deactivate (不激活)、Disable (禁用) 和 Activate (激活)。</p> <p>Activate (激活) 和 Disable (禁用) 选项可永久性激活或禁用该功能，但不允许进行进一步更改。</p>

Performance (性能)	
选项	说明
Multi Core Support (多核心支持)	<p>使用该复选框可启用/禁用 CPU 的多核心支持。</p> <p>默认设置：选中 Enabled Multi Core Support (启用多核心支持)</p>
hard drive Acoustic Mode (硬盘驱动器声音模式)	<p>此选项允许您根据个人喜好优化硬盘驱动器的性能和声学噪声级别。设置有：Bypass (绕过)、Quiet (安静) 和 Performance (性能)。</p> <p>默认设置：Bypass (绕过)</p>

Power Management (电源管理)	
选项	说明
USB XD support (USB XD 支持)	<p>使用该复选框可启用/禁用 USB 设备将系统从待机状态中唤醒的能力。</p> <p>此功能仅在交流电源适配器已经连接时起作用。如果交流电源适配器在待机过程中被拆卸，BIOS 会移除所有 USB 端口电源，以节省电池电源。</p>
Wake on LAN (通过 LAN 唤醒)	<p>此字段允许计算机在被特定 LAN 信号触发时从关闭状态启动，或被特定无线 LAN 信号触发时从休眠状态中唤醒。此项设置对从待机状态的唤醒功能无影响，必须在操作系统中启用。</p> <ul style="list-style-type: none"> 1 Disabled (禁用) - 不允许系统在它从 LAN 或无线 LAN 中收到唤醒信号时进行启动。 1 LAN Only (仅 LAN) - 允许系统被特定 LAN 信号唤醒。 <p>默认设置：Disabled (禁用)</p>

POST Behavior (POST 行为)	
选项	说明
Adapter Warnings (适配器警告)	<p>使用该复选框可在某些电源适配器时启用 / 禁用 BIOS 警告消息。如果您试图使用容量过小 (相对于您的配置) 的电源适配器，BIOS 会显示这些消息。</p> <p>默认设置：Enabled (启用)</p>
Keypad (Embedded) (小键盘 [内置])	<p>此选项允许您选择两种方法之一来启用内部键盘中内置的小键盘。</p> <ul style="list-style-type: none"> 1 Fn Key Only (仅 Fn 键) - 仅在您按住 <Fn> 键时才启用小键盘。 1 By Num Lk (通过 Num Lk 键) - 当 (1) Num Lock LED 亮起和 (2) 无外部键盘连接时，启用小键盘。请注意，当连接了外部键盘时，系统不会立即进行通知。 <p>在运行设置程序时，此字段无效 - 设置程序在 Fn Key Only (仅 Fn 键) 模式下工作。</p> <p>默认设置：Fn Key Only (仅 Fn 键)</p>
Numlock LED	<p>使用该复选框可在系统引导时启用/禁用 Num Lock LED。</p> <p>默认设置：Enabled (启用)</p>
	此选项定义在无 USB 识别操作系统时，BIOS 如何处理 USB 设备。USB 模拟在 POST 过程中始终启用。使用此复选框可启用/禁用此功能。

USB Emulation (USB 模拟)	默认设置: Enabled (启用)
Fn Key Emulation (Fn 键模拟)	此字段允许您使用外部 PS/2 键盘上的 <Scroll Lock> 键来模拟计算机内部键盘上的 <Fn> 键。使用此复选框可启用/禁用此功能。 如果运行的是 ACPI 操作系统 (如 Microsoft® Windows® XP), 则 USB 键盘无法模拟 <Fn> 键。仅在非 ACPI 模式 (例如, 运行的是 DOS) 中, USB 键盘才能模拟 <Fn> 键。 默认设置: Enabled (启用)
Fast Boot (快速引导)	此字段通过绕过某些兼容性步骤可加速引导过程。 <ul style="list-style-type: none"> 1 Minimal (最少) - 只有在 BIOS 已经被更新、内存更换或上一次 POST 未完成的情况下才进行快速引导。 1 Thorough (全面) - 不跳过引导过程中的任何步骤。 1 Auto (自动) - 允许操作系统对此设置 (仅当操作系统支持“简单引导标志”时才有效) 进行控制。 默认设置: Minimal (最少)

Wireless (无线)	
选项	说明
Wireless Devices (无线设备)	使用该复选框可启用/禁用所有可用无线设备。可用选项有: Internal WLAN (内置 WLAN) 和 Internal Bluetooth (内置 Bluetooth)。 默认设置: Enabled (启用)

Maintenance (维护)	
选项	说明
Service Tag (服务标签)	此字段显示您系统的服务标签。如果出于某些原因尚未设置服务标签, 您可以使用此字段来设置它。 如果尚未为此系统设置服务标签, 在用户进入 BIOS 时计算机将自动进入此屏幕。系统会提示您输入服务标签。
Asset Tag (资产标签)	此字段允许您创建系统资产标签。该字段只有在尚未设置资产标签时才能更新。

[返回目录页面](#)

[返回目录页面](#)

诊断程序

Dell™ Vostro™ 1014/1015 服务手册

- [设备状态指示灯](#)
- [电池状态指示灯](#)
- [电池电量和使用状况](#)
- [键盘状态指示灯](#)
- [LED 错误代码](#)

设备状态指示灯



在打开计算机时亮起，在计算机处于电源管理模式时闪烁。



在计算机读取或写入数据时亮起。



稳定亮起或闪烁以指示电池电量状态。



在启用无线上网时亮起。



在启用采用 Bluetooth® 无线技术的插卡时亮起。要关闭 Bluetooth 无线技术功能，请在系统图标盒中的该图标上单击鼠标右键并选择 **Disable Bluetooth Radio** (禁用 Bluetooth 无线设备)。

电池状态指示灯

如果计算机已连接至电源插座，则电池指示灯将呈现以下几种状态：

- 1 **指示灯呈琥珀色和蓝色交替闪烁** - 表示您的膝上型计算机连接了未经验证的或不支持的非 Dell 交流适配器。
- 1 **指示灯呈琥珀色闪烁和稳定的蓝色交替** - 表示使用交流适配器时发生临时的电池故障。
- 1 **指示灯呈琥珀色持续闪烁** - 表示使用交流适配器时发生严重的电池故障。
- 1 **指示灯不亮** - 表示使用交流适配器时电池处于完全充电模式。
- 1 **指示灯呈蓝色亮起** - 表示使用交流适配器时电池处于充电模式。

电池电量和使用状况

要检查电池电量，请按一下后松开电池电量表上的状态按钮以使充电级别指示灯亮起。每个指示灯大约表示电池总电量的 20%。例如，如果四个指示灯亮起，则表示电池的剩余电量为 80%。如果没有指示灯亮起，则表示电池已经没电了。

要使用电量表检查电池的使用状况，请按住电池电量表上的状态按钮至少 3 秒钟。如果没有指示灯亮起，则表示电池状况良好，电池的充电量可达到原始充电量的 80% 以上。每亮起一个指示灯表示充电量降低一个级别。如果五个指示灯亮起，则表示剩下的充电量不足原始充电量的 60%，您应该考虑更换电池。

键盘状态指示灯

位于键盘上方的绿色指示灯指示下列状态：



启用数字小键盘时亮起。



启用大写锁定功能时亮起。









启用滚动锁定功能时亮起。

LED 错误代码

下表所示为无 POST 情况下显示的可能的 LED 代码。

外观	说明	下一步
 亮-闪烁-闪烁	未安装 SODIMM	<ol style="list-style-type: none">1. 安装支持的内存模块。2. 如果内存已安装，则在每个插槽内重新插入内存模块（一次一个）。3. 尝试使用已知在其他计算机上能正常工作的内存，或者更换内存。4. 装回系统板。
闪烁-亮-亮		

	系统板错误	<ol style="list-style-type: none"> 重新插入处理器。 装回系统板。 装回处理器。
<p>闪烁-亮-闪烁</p>	LCD 面板错误	<ol style="list-style-type: none"> 重新插入 LCD 电缆。 装回 LCD 面板。 装回视频卡/系统板。
	内存兼容性错误	<ol style="list-style-type: none"> 安装兼容的内存模块。 如果安装了两个模块，请拆卸其中一个，然后进行检测。在同一个插槽中尝试使用另一个模块，然后进行检测。在另一个插槽中检测这两个模块。 装回内存。 装回系统板。
<p>亮-闪烁-亮</p>	检测到内存但有错误	<ol style="list-style-type: none"> 重新插入内存。 如果安装了两个模块，请拆卸其中一个，然后进行检测。在同一个插槽中尝试使用另一个模块，然后进行检测。在另一个插槽中检测这两个模块。 装回内存。 装回系统板。
	调制解调器错误	<ol style="list-style-type: none"> 重新安装调制解调器。 装回调制解调器。 装回系统板。
<p>闪烁-闪烁-闪烁</p>	系统板错误	<ol style="list-style-type: none"> 装回系统板。
	Option ROM 错误	<ol style="list-style-type: none"> 重新安装设备。 装回设备。 装回系统板。
<p>暗-亮-暗</p>	存储设备错误	<ol style="list-style-type: none"> 重新安装硬盘驱动器和光盘驱动器。 在仅安装硬盘驱动器和仅安装光盘驱动器的情况下检测计算机。 更换引起故障的设备。 装回系统板。
	视频卡错误	<ol style="list-style-type: none"> 装回系统板。
<p>闪烁-闪烁-亮</p>		
		

[返回目录页面](#)

[返回目录页面](#)

添加和更换部件

Dell™ Vostro™ 1014/1015 服务手册

- [ExpressCard](#)
 - [电池](#)
 - [访问面板](#)
 - [内存](#)
 - [控制面板护盖](#)
 - [显示屏](#)
 - [处理器风扇](#)
 - [输入输出板](#)
 - [系统板](#)
 - [散热器](#)
 - [内存卡](#)
 - [光盘驱动器](#)
 - [硬盘驱动器](#)
 - [无线局域网 \(WLAN\) 卡](#)
 - [键盘](#)
 - [掌垫](#)
 - [币形电池](#)
 - [采用 Bluetooth® 无线技术的内部卡](#)
 - [扬声器](#)
 - [处理器模块](#)
-


[返回目录页面](#)

[返回目录页面](#)

规格

Dell™ Vostro™ 1014/1015 服务手册

- [系统信息](#)
- [内存](#)
- [音频](#)
- [电池](#)
- [五合一内存卡读取器](#)
- [显示屏](#)
- [摄像头 \(可选\)](#)
- [物理规格](#)
- [处理器](#)
- [通信](#)
- [键盘](#)
- [端口和连接器](#)
- [视频](#)
- [触摸板](#)
- [交流适配器](#)
- [环境参数](#)

 **注：** 所提供的配置可能会因地区的不同而有所差异。有关计算机配置的详细信息，请单击 [开始](#) (或 Windows XP 中的 [开始](#)) → [帮助和支持](#)，然后选择选项以查看关于计算机的信息。

系统信息	
系统芯片组	Intel® GM45
数据总线宽度	64 位
DRAM 总线宽度	双通道 (2) 64 位总线
处理器地址总线宽度	36 位
快擦写 EPROM	1 MB

处理器	
处理器类型	Intel Core™ 2、Intel Core 2 Duo 或 Intel Celeron® 处理器 (插槽 P)
二级高速缓存	3 MB 或 6 MB
外部总线频率	667 和 800 MHz

内存	
内存模块连接器	2 个 DIMM 插槽
内存模块容量	1 (一个 DIMM)、2 (一个 DIMM 或两个 DIMM) 或 4 GB (两个 DIMM) 容量
内存类型	DDR2 800 MHz (仅限非 ECC 内存)
最小内存	1 GB
最大内存	4 GB

通信	
调制解调器	Integrated Conexant CX20548-11Z 56kbps 调制解调器
网络适配器	10/100/1000 以太网 LAN (位于系统板上)
网络控制器	Realtek RTL8111DL
无线	内部支持 PCI-e 小型插卡、WLAN (Dell WLAN 5100 或 Broadcom WLAN1397_1510) Bluetooth® 355 V2.0 和 Bluetooth 360 V2.1 无线技术 (可选)
摄像头	可选 2.0MP 及关联摄像头软件

音频	
音频类型	双声道高保真音频编解码器 (HDA)
音频控制器	Conexant CX-20583-10z
立体声转换	24 位 (立体声数字 - 模拟) 24 位 (立体声模拟 - 数字)
接口:	

内部	高保真音频
外部	麦克风输入连接器、立体声耳机/扬声器小型连接器
扬声器	一个 2 瓦特、4 欧姆的扬声器
内置扬声器放大器	输入至 4 欧姆时为 2 瓦特
内置麦克风	单数字麦克风
音量控制	程序菜单， 键盘功能键

键盘	
按键数	105 (美国和加拿大)； 106 (欧洲)； 109 (日本)
布局	QWERTY/AZERTY/Kanji
尺寸：	
标准	标准全尺寸 (键距 19 毫米)
最大	359.4 毫米 x 118.9 毫米 x 5.2 毫米 (14.15 x 4.681 x 0.205 英寸)

电池	
类型	4 或 6 单元“智能”锂离子
尺寸：	
厚度	53.39 毫米 (2.10 英寸)
高度	20.44 毫米 (0.80 英寸)
宽度	206.44 毫米 (8.12 英寸)
电压：	
4 单元	14.8 VDC
6 单元	11.1 VDC
温度范围：	
运行时	0°至35°C (32°至95°F)
存放时	- 20° 至 65°C (- 4° 至 149°F)
币形电池	CR-2032， 寿命为 4 年

端口和连接器	
ExpressCard 接口	一个 34 毫米 PCI ExpressCard
USB	四个 USB 2.0 兼容连接器
视频	15 插孔连接器
IEEE 1394	4 针小型

五合一内存卡读取器	
介质卡控制器	Ricoh R5C847
连接器	三合一组合卡连接器
支持的插卡	SecureDigital (SD) SDIO MultiMediaCard (MMC) 记忆棒 记忆棒 PRO

视频											
显卡类型	集成										
视频控制器	Intel GM45										
视频内存	<table border="1"> <tr> <td>系统内存</td> <td>动态视频内存技术 (DVMT)</td> </tr> <tr> <td>1 GB</td> <td>512 MB</td> </tr> <tr> <td>2 GB</td> <td>782 MB</td> </tr> <tr> <td>3 GB</td> <td>1294 MB</td> </tr> <tr> <td>4 GB</td> <td>1550 MB</td> </tr> </table>	系统内存	动态视频内存技术 (DVMT)	1 GB	512 MB	2 GB	782 MB	3 GB	1294 MB	4 GB	1550 MB
系统内存	动态视频内存技术 (DVMT)										
1 GB	512 MB										
2 GB	782 MB										
3 GB	1294 MB										
4 GB	1550 MB										
LCD 接口	LVDS										

电视支持	VGA 连接器
------	---------

显示屏	
类型 (有源阵列 TFT)	14" HD 带抗眩光 14" HD TrueLife
尺寸	
高度	309.4 毫米 (12.2 英寸)
宽度	174.0 毫米 (6.9 英寸)
对角线	355.6 毫米 (14.0 英寸)
最大分辨率	
WXGA 带抗眩光	1280x720 像素, 18 位色 (262 K)
刷新率	60 Hz
操作角度	0° (闭合) 至 135°
视角	
音量控制	程序菜单, 键盘功能键
水平	±40°
垂直	±15°/-30°
像素点距	0.252x0.252mm
控制键	可以通过键盘快捷键控制亮度

触摸板	
X/Y 位置分辨率 (图形表模式)	240 CPI
尺寸 (传感器有效区域)	
宽度	75.4 毫米 (2.97 英寸)
高度	38.0 毫米 (1.50 英寸)

摄像头	
分辨率	1280 X 720 像素 (HD) @ 30FPS

交流适配器	
类型	65 W
输入电压	100-240 VAC
输入电流 (最大)	1.5 A
输入频率	50-60 Hz
输出电流	
65 W	4.34 A (4 秒脉冲时最大) 3.34 A (持续)
额定输出电压	19.50 VDC (+/- 1.0 VDC)
尺寸	
高度	28.2 毫米 (1.11 英寸)
宽度	57.9 毫米 (2.28 英寸)
厚度	137.2 毫米 (5.4 英寸)
温度范围	
运行时	0°至35°C (32°至95°F)
存放时	-40° 至 65°C (-40° 至 149°F)

物理规格	
高度:	
Vostro 1014	25.00-35.60 毫米 (0.984-1.401 英寸)
Vostro 1015	26.50-36.80 毫米 (1.043-1.448 英寸)
宽度:	

Vostro 1014	340 毫米 (13.385 英寸)
Vostro 1015	376 毫米 (14.803 英寸)
长度:	
Vostro 1014	242.5 毫米 (9.547 英寸)
Vostro 1015	247.9 毫米 (9.759 英寸)
重量:	
最轻	2.30 千克 (5.070 磅) (含一个 6 单元电池)
最重	2.30 千克 (5.511 磅) (含一个 6 单元电池)

环境参数	
温度范围:	
运行时	0° 至 35°C (32° 至 95°F)
存放时	-40° 至 65°C (-40° 至 149°F)
相对湿度 (最大):	
运行时	10% 至 90% (无冷凝)
存放时	5% 至 95% (无冷凝)
气载污染物级别	G2 或更低 (根据 ANSI/ISA-S71.04-1985 的定义)

[返回目录页面](#)

[返回目录页面](#)

拆装计算机

Dell™ Vostro™ 1014/1015 服务手册

- [拆装计算机内部组件之前](#)
- [建议工具](#)
- [关闭计算机电源](#)
- [拆装计算机内部组件之后](#)

拆装计算机内部组件之前

遵循以下安全原则将有助于防止您的计算机受到潜在损坏，并有助于确保您的人身安全。除非另有说明，否则在执行本说明文件中所述的每个步骤时，假设满足以下条件：

- 1 您已经执行了[拆装计算机](#)中的步骤。
- 1 您已经阅读了计算机附带的安全信息。
- 1 以相反顺序执行拆卸步骤可以更换组件或安装单独购买的组件。

警告： 拆装计算机内部组件之前，请阅读计算机附带的安全信息。有关安全最佳实践的其他信息，请参阅 www.dell.com/regulatory_compliance 上的“合规性主页”。

小心： 许多修复工作只能由经过认证的服务技术人员进行。您仅应执行产品文档中授权的故障排除和简单修复，或在在线或电话服务和支援团队的指导下进行。由于未经 Dell 授权的维修所造成的损坏不包括在保修范围内。阅读并遵循产品附带的安全说明。

小心： 为防止静电放电，请使用接地腕带或不时触摸未上漆的金属表面（例如计算机背面的连接器）以导去身上的静电。

小心： 小心拿放组件和插卡。请勿触摸组件或插卡上的触点。持拿插卡时，应持拿插卡的边缘或其金属固定支架。持拿处理器等组件时，请持拿其边缘，而不要持拿插针。

小心： 断开电缆连接时，请握住电缆连接器或其推拉卡舌将其拔出，而不要硬拉电缆。某些电缆的连接器带有锁定卡舌，如果要断开此类电缆的连接，请先向内按压锁定卡舌，然后再将电缆拔出。在拔出连接器的过程中，请保持两边对齐以避免弄弯任何连接器插针。另外，在连接电缆之前，请确保两个连接器均已正确定向并对齐。

注： 您的计算机及特定组件的颜色可能与本说明文件中所示颜色有所不同。

为避免损坏计算机，请在拆装计算机内部组件之前先执行以下步骤。

1. 确保工作表面的平整和整洁，以防止刮伤主机盖。
2. 关闭计算机（请参阅[关闭计算机](#)）。
3. 如果已将计算机连接（对接）至对接设备，请断开对接。

小心： 要断开网络电缆的连接，请先从计算机上拔下网络电缆，再将其从网络设备上拔下。

4. 断开计算机上所有网络电缆的连接。
5. 断开计算机和计算机连接的所有设备与电源插座的连接。
6. 如果可能，请断开所有适配器与计算机的连接。
7. 关闭显示屏并翻转计算机，使其上部朝下放在平整的工作表面上。

小心： 为避免损坏系统板，必须在维修计算机之前取出主电池。

8. 拆卸主电池（请参阅[电池](#)）。
9. 翻转计算机使其上部朝上。
10. 打开显示屏。
11. 按电源按钮以导去系统板上的残留电量。

小心： 为避免遭受电击，应始终确保在打开显示屏之前先从电源插座中拔下计算机插头。

小心： 触摸计算机内部任何组件之前，请先触摸未上漆的金属表面（例如计算机背面的金属）以导去身上的静电。在操作过程中，请不时触摸未上漆的金属表面，以导去可能损坏内部组件的静电。

12. 从相应的插槽中拆卸所有已安装的 ExpressCard 或智能卡。
13. 拆卸硬盘驱动器（请参阅[硬盘驱动器](#)）。

建议工具

执行本说明文件中的步骤时可能需要使用以下工具：

- 1 小型平口螺丝刀
- 1 0 号梅花槽螺丝刀
- 1 1 号梅花槽螺丝刀
- 1 小型塑料划片
- 1 闪存 BIOS 更新程序 CD

关闭计算机电源

小心： 为避免数据丢失，请在关闭计算机之前，保存并关闭所有打开的文件，并退出所有打开的程序。

1. 关闭操作系统:

- 1 在 Windows Vista® 中:

单击**开始** ，然后单击**开始**菜单右下角的箭头（如下所示），再单击**关机**。



- 1 在 Windows® XP 中:


单击**开始**→**关闭计算机**→**关闭**。

关闭操作系统过程结束后，计算机将关闭。


2. 确保计算机和所有连接的设备的电源均已关闭。如果关闭操作系统后，计算机和连接的设备未自动关闭，请按住电源按钮大约 4 秒钟将它们关闭。

拆装计算机内部组件之后

完成所有更换步骤后，请确保在打开计算机前已连接好所有外部设备、插卡和电缆。

 **小心：** 为避免损坏计算机，请仅使用专为此特定 Dell 计算机设计的电池。请勿使用专用于其他 Dell 计算机的电池。

1. 连接所有外部设备（例如端口复制器、电池片或介质基座）并装回所有插卡（例如 ExpressCard）。
2. 将电话线或网络电缆连接到计算机。

 **小心：** 要连接网络电缆，请先将电缆插入网络设备，然后将其插入计算机。

3. 装回**电池**。
4. 将计算机和所有已连接设备连接至电源插座。
5. 打开计算机电源。

[返回目录页面](#)